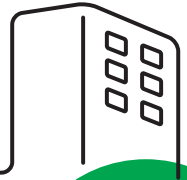


RECommend!



no. 6

「RECommend!」は勧める・推奨するという意味。
お客様に知っていただきたい業界情報など、RECのオススメ情報をお伝えいたします。

Contents

2 | 特集

信頼で築いた長期にわたるお取引

- 4 REC最前線 / 大阪公立大学中百舌鳥キャンパス整備事業 B4 棟改修工事・瀬戸蔵空調機更新(その2) 工事
文京区男女平等センター改修その他機械設備工事・公式 Instagram を開設しました!
- 6 あたらしい技術のおはなし ~「ゼロカーボン社会」とは~
- 7 RECのオススメ! / 「日帰り旅のすすめ」「愛知県は日本列島のほぼ中央」
- 8 SDGsコーナー



信頼で築いた長期にわたるお取引

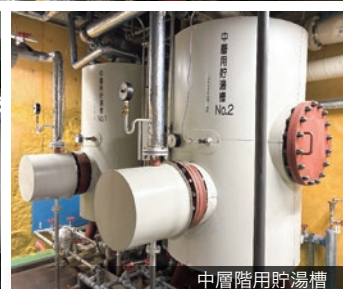
東京、名古屋、大阪の各店では、何十年もお取引をいただいているお客様がいます。そのように何十年來のおつき合いをいただけるのは、お客様が REC を信頼し必要としてくださっているからにほかなりません。今回は、その中から 3 つの事例をご紹介します。



富国生命ビル

東京都千代田区内幸町二丁目2番2号

- 着工年月：1977年4月 ●竣工年月：1980年2月
- 延床面積：93,432㎡ ●階数：地下5階、地上29階、塔屋2階
- 施主：富国生命保険相互会社
- 管理会社：三井不動産ビルマネジメント株式会社
- 設計事務所：清水建設株式会社
- 建築会社：清水建設株式会社



12年にわたり 高い技術力と調整力を発揮しました



富国生命保険相互会社の本社ビルとして、1980年2月に竣工した富国生命ビル。地下5階・地上29階の同ビルは内幸町・日比谷地区における初の超高層ビルとしても知られ、オフィスのほかレストランやカフェ、ショップ、クリニックなど多彩なテナントが軒を並べています。

RECが富国生命ビルの低層階の給湯管更新工事を初めて手がけたのは2013年1月のこと。以来、給湯・排水・揚水管の更新を中心に継続的に実施され、多数の工事に携わり、2021年には清水建設株式会社様から指名を頂き受注したNEXT30プロジェクトにおいても衛生設備工事を施工しました。

今後10年間は、NEXT30プロジェクトにより延命されたビル機能をさらに活かしながら、給水・排水設備を段階的に更新していく工事を予定しています。高層階の設備更新や機械室・貯湯槽の改修、省エネ化に向けた工事などを通じ、建物

全体で80年超の使用を目指します。

富国生命ビルの工事を始めて担った2013年から12年、この間、RECは7名の技術社員により27回ほどの工事を完遂してきました。いずれの工事においてもビルの運用に影響を与えないよう計画を練り、安全対策を徹底して進めてきました。ビル内には役員フロアもあるため、音や動線などにも細心の注意を払いながら作業を実施しました。特に貯湯槽更新工事と揚水管工事を同時進行で行った際には、関係者全員が高い技術力と調整力を発揮しました。また、コロナ禍以前は現場内でバーベキューやゴルフなどのレクリエーションも行われ、チームワークの醸成に役立ちました。

このように富国生命ビルはRECの中でも特に多くの技術部員が携わってきた案件であり、一人ひとりの技術部員にとって非常に思い入れの深い現場です。

工事は土日中心で行われ、火曜・水曜は作業休止という特殊な工程管理が求められました

長年の関係性のもと、休日にも柔軟に対応し、信頼関係を築くことができた点も大きな成果です

富国生命ビルは、技術部員一人ひとりが深く関わってきた特別な現場です。

担当

浅野 優弥(左)
村上 憲道(中)
頼定 美貴(右)





名古屋商工会議所ビル

愛知県名古屋市中区栄 2-10-19

- 着工年月：1966年2月 ●竣工年月：1967年10月
- 延床面積：26,936㎡ ●階数：地上11階/地下2階
- 施主：名古屋商工会議所
- 管理会社：名鉄ビルサービス株式会社
- 設計事務所：株式会社日建設計
- 建築会社：株式会社竹中工務店/株式会社大林組



なんばCITY 南館

大阪府大阪市中央区難波 5 丁目

- 着工年月：1977年 ●竣工年月：1980年
- 店舗面積：約12,000㎡ ●階数：地下1階、地上2階
- 施主：南海電鉄株式会社
- 管理会社：南海ビルサービス株式会社
- 設計事務所：株式会社竹中工務店
- 建築会社：株式会社竹中工務店・株式会社大林組

30年以上にわたり設備工事を手がけ、BELCA 賞受賞の一助を担いました

白川公園に隣接し、都会の中心部にありながら緑を感じられる名古屋商工会議所ビル。名古屋商工会議所創立70周年となる1967年に竣工した同ビルは、地下2階・地上11階で会議所のビルとしては当時日本一の規模を誇りました。

同ビルでは、外装に擬石仕上げのPCa（プレキャストコンクリート）にガスケットによるガラスはめ込みを採用し、シールの打ち替えを不要とするなど細部にわたってメンテナンスの容易さと長寿命化に配慮した、当時としては先駆的な取り組みを実施しました。また、維持管理は所有者の維持管理部門を中心に設計事務所、施工会社、管理会社が一体となって取り組んでおり、RECも30年以上の長きにわたって空調・衛生・防災設備の工事を担ってきました。そうした努力の結果、同

ビルは2006年に第15回BELCA賞ロングライフ部門を受賞しています。



BELCA賞とは、公益社団法人ロングライフビル推進協会が主催する、建築物の長寿命化や良好な維持管理・再生を顕彰する賞です。



REC入社以来30年以上担当してきた、最も思い出のある建物です。竣工50年を超えた今も、これからも、建物がある限り責任を持って維持管理してまいります。

担当 田中浩史

“なんばCITYの生き字引”の指揮のもと、開業以来営繕工事を担務してきました

1980年に開業したなんばCITYは、本館・南館の7フロアにわたりファッションからホビー、飲食店まで約300店舗が軒を競う巨大なショッピングモールです。

そのなんばCITY南館の給排水衛生、防災設備工事にRECは開業以来40年以上にわたって関わっており、この10年間では2015年から2016年に行われた衛生・防災・雨水のリニューアル工事が最大規模の工事となりました。工事は“なんばCITYの生き字引”嶋田芳博設計、夜久浩二現場指揮のもと総勢6名で無事工事を完遂させました。

今後は南館のみならず、本館の改修工事も担当できるよう、さらなる信頼関係の構築に取り組んでいきます。



REC大阪支店なんばCITY 営繕事務所



地下に事務所を構え、トラブルが起きた時も即時に出勤し、南海ビルサービス様と共に館を保守してきた自負があり、それを評価いただいています。

担当 嶋田芳博(左)、夜久浩二(右)

注目の施工実績や、作業所の様子など、感謝の気持ちを込めつつ、ご紹介をしていきます。

今回は大阪、名古屋、東京の設備工事のご紹介です。

01

着工しました

大阪公立大学中百舌鳥キャンパス整備事業 B4棟改修工事

発注者 清水建設株式会社 様

住所 大阪府堺市中区学園町1番1号

工事内容 空調、衛生設備改修

工期 2025年9月～2026年3月

今回は、初めての空調工事をメインで担当しており、先輩のアドバイスや綿密な準備の元、作業を進めています。

先生方や学生さんがいらっしゃる中での作業となるため、音出し作業の際は、事前の申請が必須です。このため、当初は円滑な作業スケジュールを進める為苦労しました。

これからが本番で大変な時期ですが、短い工期なので、無事に工事を終わられるよう進めます。



大阪支店 技術部
技術1課
上西 慧太



02

着工しました

瀬戸蔵空調機更新（その2）工事

発注者 瀬戸市 様

住所 愛知県瀬戸市蔵所町1番地の1

工事内容 EHP・GHP 空調機更新作業

工期 2025年6月～2026年2月

瀬戸蔵の仮設現場事務所の設営が完了しました。前回の第一期工事では店舗が主体で物販商品があり、注意が必要な現場でした。今回は会議室、ホール、事務所といった比較的作業しやすい箇所での工事です。床や壁、事務機器などを傷つけないよう、引き続き丁寧な養生対策を徹底し、無事故・無災害で工事を完了させたいと思います。



名古屋支店
技術1部 技術1課
柳田 明宏



頑張っています

文京区男女平等センター改修その他機械設備工事

発注者 文京区 様

住 所 東京都文京区本郷 4 丁目 8 番 3 号 (1 階)

工事内容 空調衛生設備改修工事 (JV)

工 期 2025 年 6 月～ 2026 年 4 月

現在進行中の空調衛生設備改修工事は、JV体制で実施しており、当社は主に空調工事を担当しています。本工事は、上階が集合住宅であるため、作業時間や音量に制限があり、特に音出し作業には細心の注意を払う必要があります。このような作業条件ではありますが、協力業者の皆様の効率的かつ的確な作業のおかげで、工事は計画通り順調に進捗しております。今後も、スケジュール通りの完成を目指し、チーム一丸となって取り組んでまいります。



東京本店 技術 1 部
技術 2 課
須藤 将太



公式 Instagram を開設しました！



Instagram で発信中!!
@rec_kouhou

このたび、公式 Instagram を開設いたしました。

社内イベントの様子や女性研修の取り組み、社員インタビューなどを発信し、社外の皆さまにも当社の魅力をお届けします。

さらに、えるぼし認定取得など、女性活躍推進の取り組みも投稿予定です。

ぜひフォローして、最新情報をご覧ください！



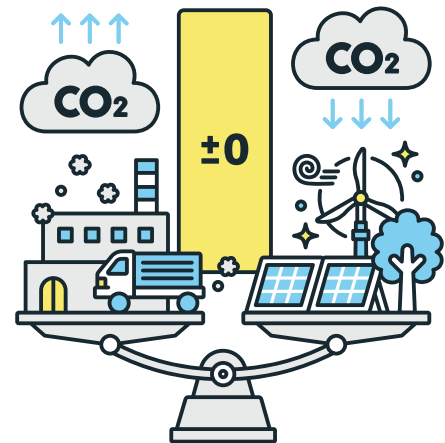
ぜひフォローしてください！

「ゼロカーボン社会」とは

いま、地球環境は瀕死の重傷です。われわれ建設業に携わる者は積極的に「ゼロカーボン社会」に貢献しなければなりません。

「ゼロカーボン社会」とは、右図の様に CO₂ 排出量を森林等が吸収する CO₂ 量以下に抑え実質的に排出量を 0 にすることを目指す社会のことであり、この概念は「カーボンニュートラル」とほぼ同義であり、持続可能な未来を築くための鍵となっています。

建設現場の CO₂ 削減は、大手、中小を問わず建設業界の責務であります。温室効果ガス（GHG（Greenhouse Gas））が増加し温暖化が進むと、自然災害の激甚化や猛暑日の増加等がおきている中、建設現場の工期延期や労働環境の悪化といった悪影響をもたらします。是非、この機会に「ゼロカーボン社会」をよく理解していただき、現実的な削減目標を設定し数値を行動計画に落とし込んで、CO₂ 排出量の削減に取り組んでいきましょう。



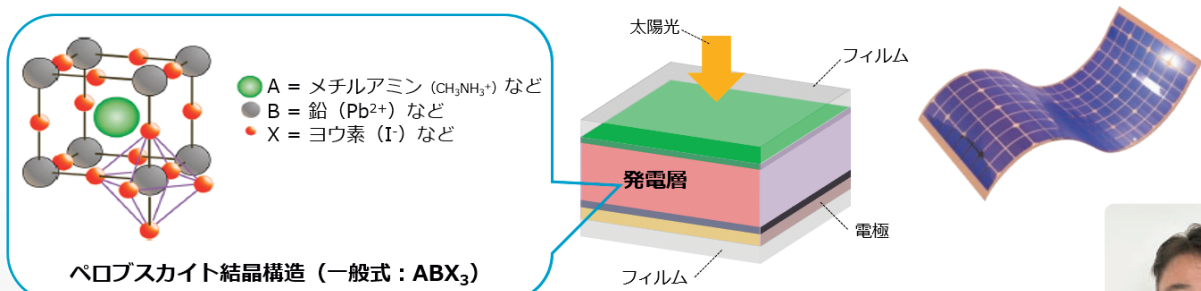
また、昨今、CO₂ 排出量の削減または地球温暖化の影響への対処に焦点を当てた技術のことを「気候テック」と称し、その中で新しい技術がたくさん創られています。

今回は「ペロブスカイト太陽電池」を紹介させていただきます。「ペロブスカイト太陽電池」はペロブスカイト構造を持つ化合物を発電層として用いるもので、様々な特長があります。

- ①ペロブスカイト構造を持つ材料は光吸収性能が高く電荷輸送にも優れている
- ②低コストな製造プロセスで作られるため、次世代の高効率・低コスト太陽電池として注目を集めている
- ③軽量でフレキシブルな特長を活かし多様な応用展開が進められている
- ④主要材料のヨウ素は日本の生産量が世界第2位であり、他国に頼ることなく安定確保が可能となっている

このように、「ペロブスカイト太陽電池」には多くの利点がありますが、寿命が短く耐久性が低いことや、変換効率を向上させていかねばならない等、課題もあります。今後の更なる技術の向上が期待され、求められています。

「新・経営理念」で“「ゼロカーボン社会」を目指す”と宣言した REC の社員として、書籍・専門誌・セミナー・インターネットなど多様な情報源から新しい技術を積極的に学び、お客様へより良い提案ができるよう努めていきましょう。



出典：資源エネルギー庁ウェブサイト
 〈 https://www.enecho.meti.go.jp/about/special/johoteikyo/perovskite_solar_cell_01.html 〉

技術本部 本部長
鍋島 以宏



東京・名古屋・大阪の各拠点から、地域密着情報や、社員の日頃の生活にちなんだオススメ情報を発信いたします。仕事を離れリラックスした内容と写真で紹介します。

@ 東京本店

日帰り旅のすすめ

私の趣味は日帰り旅行です。先日、9月のある1日に過ごした体験をご紹介します。

朝、千葉の自宅を出発し、埼玉方面へ。朝食代わりにシャインマスカット狩りを楽しみましたが4房でギブアップ。そのまま車で群馬県太田市へ移動。焼きそばが名物とのことで、真っ黒な見た目の黒焼きそばを出すお店に入りました。私の燃費が悪く空腹だったので、デカ盛りを注文したところ、キャベツのみの具材でしたが、モチモチした麺と予想以上に濃すぎない味が、やみつきになりました。

次は、温泉に入ろうと福島県郡山市へ。磐梯熱海温泉の公衆浴場では、3種類のアルカリ性源泉が贅沢にかけ流されており、ぬるめの湯温が暑い時期にぴったりで、個人的にはSランクの満足度。小腹が空いたので喜多方市へ移動し、喜多方ラーメンの坂内食堂本店へ。ちぢれ麺にあっさりしながらも深みのあるスープが絡み、大変美味でした。

食後は会津柳津町へ移動し、観光を楽しみました。名物の栗饅頭も売られており、おそらくここでしか買えない逸品。その後、日帰り温泉に入ってから帰路につきました。

千葉に戻り最近関東に進出した、資さんうどん八千代店へ立ち寄りました。肉ごぼ天うどんが有名ですが、私は焼きうどんを注文。熱々の鉄板に具だくさんのモチモチうどんが盛られており、美味しくいただきました。最後は自宅に戻り、炭火焼BBQをして1日を終えました。

このように1日でいろいろな場所を巡る日帰り旅。皆さんも、ぜひ試してみてくださいはいかがでしょうか。



東京本店 技術1部技術1課
菅野 雄樹



@ 名古屋支店

愛知県は日本列島のほぼ中央

REC名古屋支店は栄駅から徒歩約12分の場所にあります。体力に自信がある方は名古屋駅から徒歩約25分で着くことができます（徒歩は健康に良い!!）。名古屋と言えば「中日」という名前が載った建物が多く、REC名古屋支店が施工担当している「中日ビル」もその一つです。元々は「中部日本」と言われてますが、意味としては日本の中部に位置する地域を指し、「中部地方」と呼ばれることが一般的です。この地域の多様な文化や産業は、全国的にも知られていますね。

次に、私がお勧めする名古屋グルメがあります。名古屋の郷土料理と言われる、鰻を使った料理「ひつまぶし」です。鰻と言えば、豊富な栄養素を補給できるのは皆さんご存じかと思います。タンパク質・ビタミンA・DHA・EPA・ビタミンB群・カルシウム等々。体に良い栄養をしっかり補給する事が出来て、尚且つ美味しいです!

REC名古屋支店近くに様々な鰻、ひつまぶしのお店があります。名古屋支店に立ち寄った際には、是非お試しください（肝焼きもお勧めです!）。



名古屋支店 営業部
魚住 翼



SDGsコーナー

株式会社 REC は、
女性の活躍推進に取り組み、「えるぼし認定（段階2）」を取得しました。多様な人材が活躍できる環境づくりを今後も推進します。



SDGs5
「ジェンダー平等を実現しよう」
に貢献しています。



■ お問い合わせ・案件のご相談は、担当またはお近くの支店までご連絡ください。

株式会社REC

本社	〒116-0013 東京都荒川区西日暮里 2-22-3 3F	TEL 03-3803-2400 (代表)
東京本店	〒113-0022 東京都文京区千駄木 3-46-2 7F	TEL 03-5814-1240 (代表)
名古屋支店	〒460-0003 愛知県名古屋市中区錦 2-4-11 7F	TEL 052-232-8561 (代表)
大阪支店	〒550-0005 大阪府大阪市西区西本町 1-6-6 8F	TEL 06-6535-3681 (代表)